

## القاهرة ٢٠٥٠

## إستراتيجية التنمية العمرانية لإقليم القاهرة الكبرى\*

## مقدمة

تم تكليف الهيئة العامة للتخطيط العمراني عام ٢٠٠٨ بإعداد الرؤية المستقبلية والمخطط الاستراتيجي بعيد المدى لإقليم القاهرة الكبرى حتى ٢٠٥٠.

## الجهات المحلية

- \* مركز معلومات مجلس الوزراء.
- \* مشاركة شباب جامعات الإقليم (كليات العمارة والتخطيط الحكومية والخاصة).
- \* التنسيق مع كافة الوزارات المعنية (البيئة، الصناعة، التجارة، الطاقة، هيئة الطيران المدني.....)
- \* المحافظات الخمسة المعنية فى مشروع المخطط الاستراتيجي بعيد المدى للقاهرة الكبرى.

- \* تمت الاستعانة بأكثر من ١٠٠ خبير واستشاري محلي ودولي فى المجالات العمرانية والمجالات التنموية المختلفة لإعداد الدراسات والتحليلات اللازمة بالمشاركة فى المراحل المختلفة للمشروع على مدى ثلاث سنوات.

يهدف إلى رفع مستوى معيشة المواطن بها وزيادة القدرة التنافسية للعاصمة المصرية مع وضع حلول للمشاكل القائمة.

تعاونت عدة جهات دولية ومحلية فى إعداد المشروع وتمت الاستعانة بالخبرات العالمية والدولية والمحلية لتوفير الدعم الفني والإداري ومتابعة المشروع.

## الجهات الدولية

- \* الحكومة اليابانية ممثلة من خلال الوكالة اليابانية للتعاون الدولي (JICA).
- \* البرنامج الامثالى للأمم المتحدة UNDP.
- \* برنامج الأمم المتحدة للمستوطنات البشرية UNHABITAT
- \* البنك الدولي.

## لماذا رؤية القاهرة الكبرى



تعانى القاهرة من العديد من المشاكل التى تعوق عملية التنمية وتؤثر على وضعها كعاصمة الشرق.

- ١- الكثافة المرتفعة فى قلب المدينة.
- ٢- الاختناقات المرورية.
- ٣- التدهور البيئي.
- ٤- انتشار المناطق غير المخططة وغير الآمنة.

\* محاضرة للأستاذ الدكتور/ مصطفى مدبولي - رئيس الهيئة العامة للتخطيط العمراني - جمعية المهندسين المصرية يناير ٢٠١١.

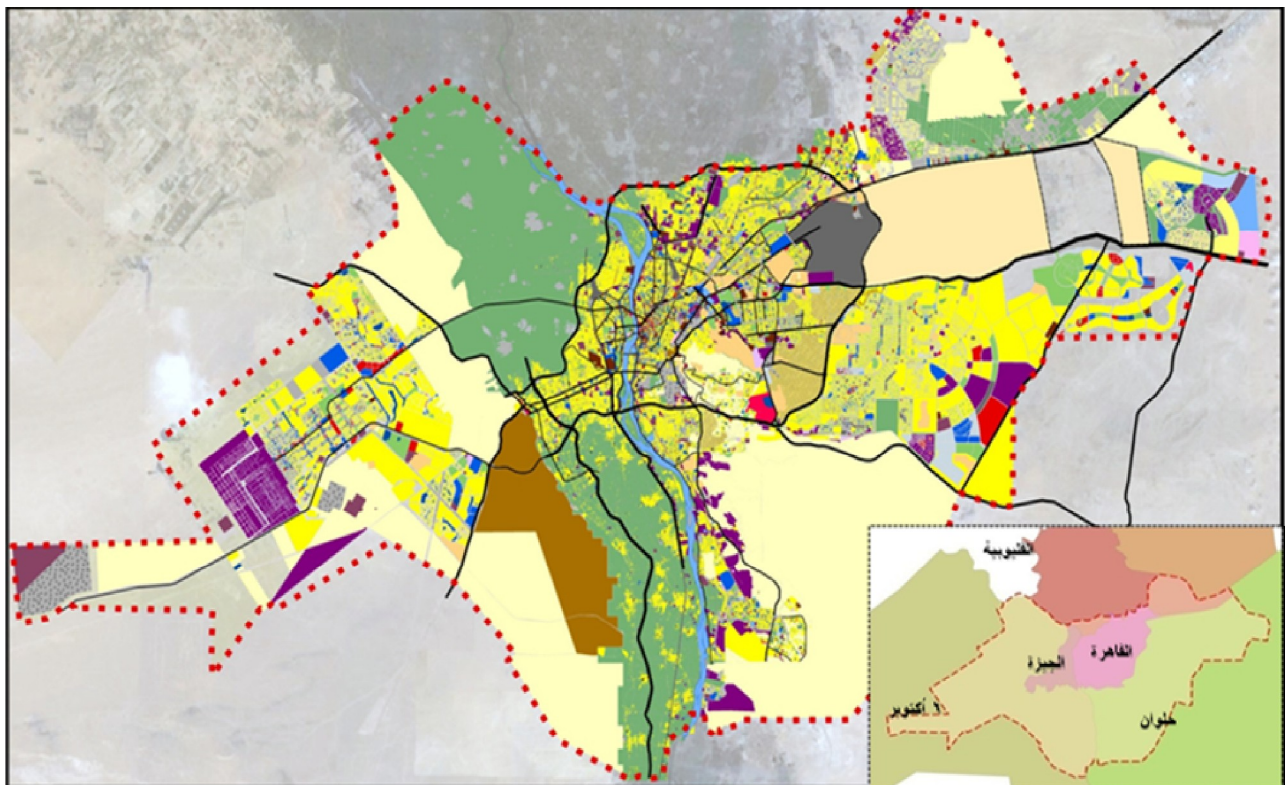
## القاهرة فى التصنيف العالمى:

\* تسعى الرؤية الجديدة إلى تحسين ترتيب القاهرة على المستوى العالمى وتحقيق التنافسية كأحد عوامل النجاح الرئيسية لنمو مدينة عالمية.

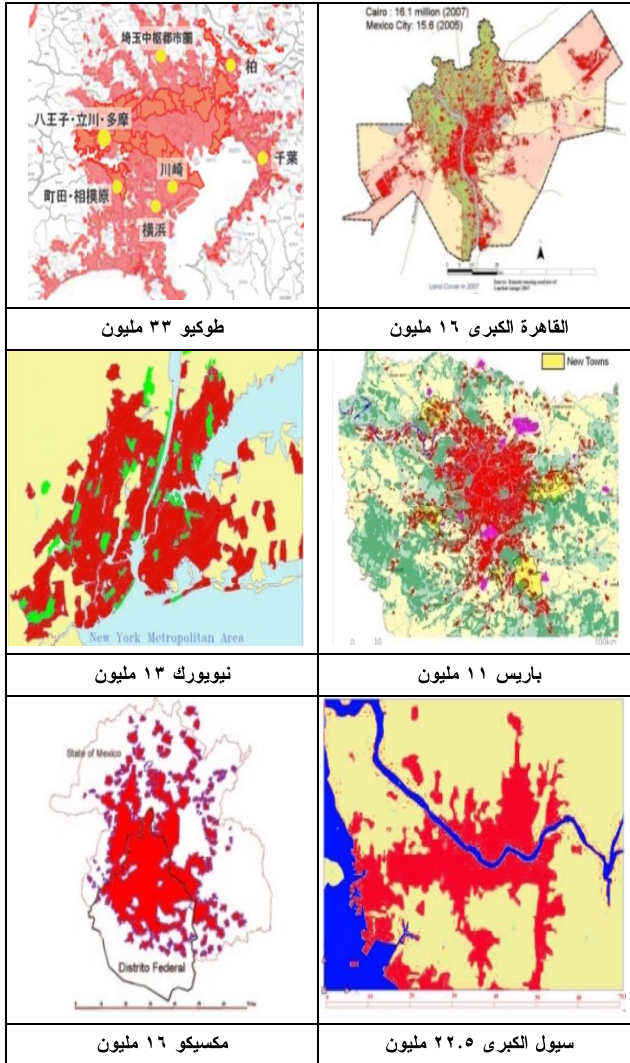
| مؤشر القدرة التنافسية الحضرية العالمية |   | تصنيف جودة الحياة |  | الرغبة بالاستمرار فى العيش بالمدينة |  | مؤشر المدن العالمية |                                  |
|--|---|-------------------|--|-------------------------------------|--|---------------------|----------------------------------|
| تصنيف ٢٠١٠                             | المدينة                                     | تصنيف ٢٠١٠        | المدينة  | %                                   | المدينة                                    | التصنيف             | المدينة                          |
| ١                                      | نيويورك                                     | ١                 | فرنسا  | ٩٤                                  | بكين                                       | ١                   | نيويورك                          |
| ٢                                      | لندن  | ٢                 | استراليا   | ٩٣                                  | بومباي                                     | ٢                   | لندن                             |
| ٣                                      | طوكيو                                       | ٣                 | سويسرا   | ٧١                                  | شيكاغو                                     | ٣                   | طوكيو                            |
| ٤                                      | باريس                                       | ٤                 | الماتيا  | ٥٨                                  | باريس                                      | ٤                   | باريس                            |
| ٥                                      | واشنطن                                      | ٥                 | نيوزلندا   | ٥١                                  | لندن                                       | ٥                   | هونج كونج                        |
| ٩٩                                     | دبي   | ١٠٠               | مالديف   | ٦٠                                  | ساو باولو                                  | ١٥                  | بكين                             |
| ١٦٣                                    | اسطنبول                                     | ١٢٥               | فيتنام   | ٨٠                                  | القاهرة                                    | ٢٧                  | دبي                              |
| ٢٨٦                                    | القاهرة                                     | ١٣٥               | مصر  |                                     |  | ٤١                  | اسطنبول                          |
|  | المصدر: مؤشر القدرة التنافسية العالمية ٢٠٠٨ |                   | المصدر: الترتيب العالمى لجودة الحياة فى المدن ٢٠١٠ |                                     | المصدر: المرصد الحضري للحياة فى المدن ٢٠١٠ |                     | المصدر: مؤشر المدن العالمية ٢٠١٠ |

## نطاق المخطط الاستراتيجى لإقليم القاهرة الكبرى

يشمل نطاق المخطط الاستراتيجى لإقليم القاهرة الكبرى جزء من الإقليم الاقتصادى وهو يغطى كامل محافظتي القاهرة والجيزة وأجزاء من محافظات حلوان و٦ أكتوبر والقليوبية.



## مقارنة حجم القاهرة الكبرى بأحجام المدن العالمية



## التحدي الثاني: مواجهة المشاكل الحالية مع إعداد التنمية المستقبلية

\* أدى النمو السكاني إلى انتشار المناطق غير المخططة وزيادة المناطق غير الآمنة وقصور في الإمداد بالمرافق العامة والزحام المروري.

\* يجب أن تتعامل التنمية المستقبلية بإسلوب يتوافق مع ندرة الأراضي في الكتلة الرئيسية والجهود التنموية الكبيرة في المجتمعات العمرانية الجديدة.

١- المشاكل الناجمة عن النمو السكاني المتزايد.

٢- التخطيط المستقبلي في ضوء ندرة الأراضي المتاحة.

## أداء إقليم القاهرة الكبرى بالغ الأهمية بالنسبة لجمهورية

## مصر العربية

| بالنسبة للإجمالي في مصر % | إقليم القاهرة الكبرى |  |
|---------------------------|----------------------|--|
| ١٩%                       | ١٦ مليون             | عدد السكان                               |
| ٣١%                       | ١٤٦ بليون دولار      | إجمالي الناتج المحلي                     |
| ١٠٠%                      | ٥                    | عدد الشركات ضمن أفضل ٢٠٠٠ شركة في العالم |
| ٣٠%                       | ٠.٧ مليون            | عدد الطلاب في التعليم الجامعي            |
| ٢٨%                       | ٣.٨ مليون            | عدد السائحين                             |
| ٠.٣%                      | ٧٤٦ ألف فدان         | المساحة الإجمالية لإقليم القاهرة الكبرى  |

## ارتباط خطة التنمية لإقليم القاهرة الكبرى بخطة التنمية القومية لجمهورية مصر العربية.

## التحدي الأول: النمو السكاني

الوظائف (٢.٥x) - الوحدات السكنية (٢.٥x) -

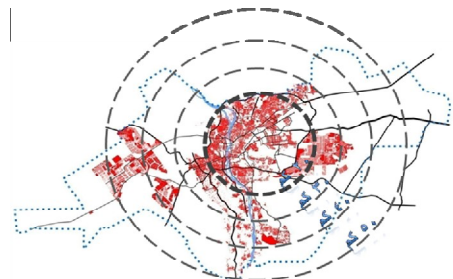
السكان (٢x)

تعتبر التنمية الاقتصادية هي الحل الأمثل لمواجهة

احتياجات النمو السكاني:

- \* عدد السكان الحالي ١٦ مليون نسمة.
- \* عدد السكان عام ٢٠٥٠ أكثر من ٣٥ مليون نسمة.
- \* يتمثل التحدي الأساسي في:
- \* السيطرة على النمو السكاني فيها ليصل إلى ٣٠ مليون فقط في إقليم القاهرة الكبرى.
- \* خلق فرص عمل جديدة وفرص اقتصادية جديدة.
- \* زيادة الخدمات العامة والخدمات الحضرية الأساسية.
- \* توفير الإسكان المناسب والمتنوع للطبقات المتوسطة ومحدودي الدخل.

المشكلة ليست حجم الإقليم ولكن سوء توزيع السكان:



تكدس ٧٥% من سكان الإقليم في دائرة قطرها ٢٠ كم

- \* إدارة المياه والتخلص من المخلفات.
- \* توفير المساحات الخضراء.
- \* قلة الوعي بين المواطنين بالقضايا البيئية يسهم في زيادة التلوث التي لا يمكن تحملها.

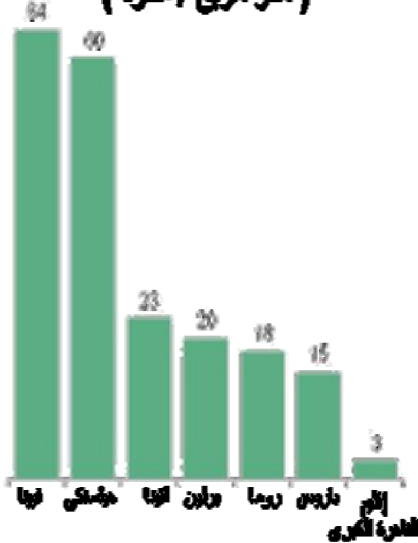


### التحدي الثالث: الوفاء بالالتزامات البيئة

تأثرت البيئة من خلال النمو فوجد القاهرة حاليا واحدة من أكثر المدن تلوثا في العالم.  
القضايا الحرجة التي ينبغي معالجتها هي:  
\* تلوث الهواء والصناعات الملوثة داخل الإقليم.

#### قمة نصيب الفرد من المناطق الخضراء والمفتوحة

نصيب الفرد من المساحات الخضراء (متر مربع / الفرد)



#### المحددات البيئية والموارد الطبيعية

محدودية توافر الموارد الطبيعية

- ارتفاع معدل استهلاك الفرد من المياه
- قلة الوعي
- عدم كفاءة شبكة المياه
- الاعتماد الكبير على الطاقة التقليدية
- التأخر في استخدام الطاقة المتجددة

#### معدلات التلوث المرتفعة

ترتيب المدن الأكثر تلوثا



ضرورة إدراج الشئون البيئية كجزء من الخطة الكلية

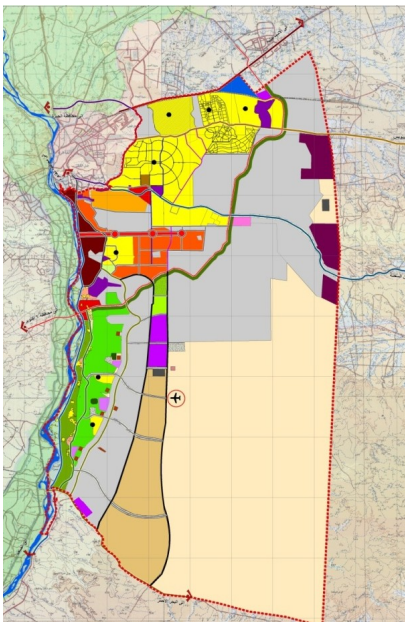
## منهجية إعداد الرؤية الإستراتيجية للقاهرة الكبرى ٢٠٥٠

وتتكون المنهجية من خمسة خطوات متتالية كالتالي:

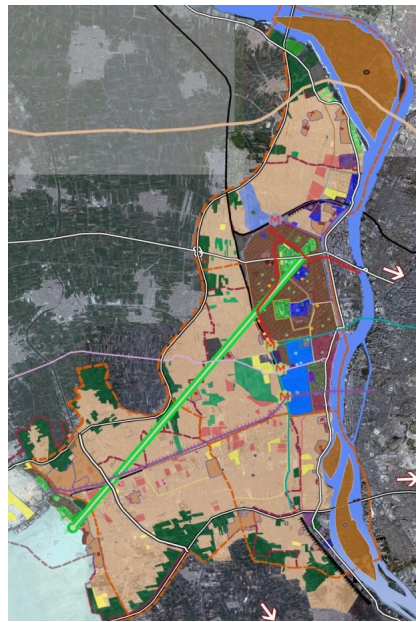


## التنسيق مع المحافظات في صياغة الإستراتيجية

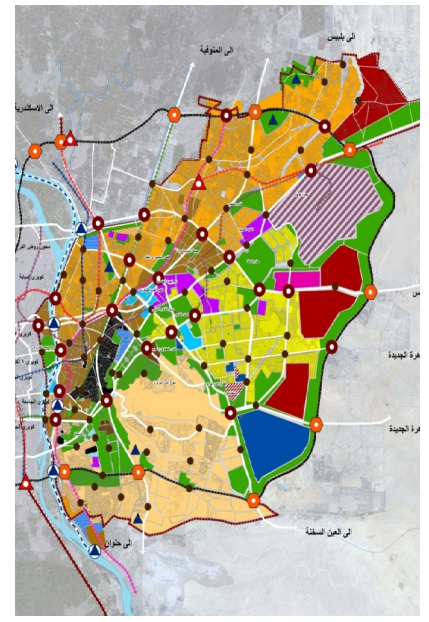
يتم التنسيق مع المحافظات الواقعة بالقاهرة الكبرى في إعداد المخططات الإستراتيجية لتلك المحافظات في إطار الرؤية العامة للقاهرة الكبرى ٢٠٥٠.



المخطط الإستراتيجي لمحافظة حنوان



المخطط الإستراتيجي لمحافظة الجيزة



المخطط الإستراتيجي لمحافظة القاهرة

## الدراسات القطاعية (الدراسات غير المكائنية)



\* البيئة



\* الأرض والمأوى



\* الاتصالات



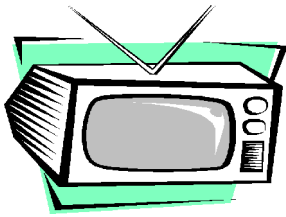
\* التعليم



\* السياحة



\* الحوكمة



\* محور الإعلام والثقافة



\* النقل



\* الصناعة



\* التجارة



\* مياه الشرب والصرف الصحي



\* الصحة



\* القطاع المصرفي

## \* المشاركة فى صياغة الرؤية



- ٢ مؤتمر بمشاركة ثلاثمائة من كبار المسؤولين ورجال الفكر والإعلام والمستثمرين وأعضاء مجلسي الشعب والشورى.
- ٢٨ ورشة عمل متخصصة بمشاركة ألف خبير ومسئول تنفيذي.
- ٤ ندوات مع منظمات المجتمع المدني والجمعيات بمشاركة أربعمائة خبير.
- ٤ استطلاعات رأى لعدد ثلاثة آلاف أسرة بالقاهرة الكبرى.

## صياغة إستراتيجية التنمية



\* يتناول العرض الخطوة الأخيرة من منهجية إعداد الرؤية المستقبلية والتي تهدف إلى عرض التحديات القائمة وصياغة الإستراتيجية وأهم المشروعات الرائدة لتنمية القاهرة عام ٢٠٥٠.



A Cleaner,  
Healthier  
Environment

Better  
Affordable  
Education

## هيكل إستراتيجية تنمية الإقليم





## القاهرة ٢٠٥٠ - الرؤية

ثلاث ركائز تلخص رؤيه إقليم القاهرة الكبرى في عام ٢٠٥٠

### القاهرة مدينة عالمية، مستدامة، مترابطة

#### عالمية

- \* بوابة أفريقيا وأفضل عواصم الشرق الأوسط.
- \* مركز نقل إقليمي وعالمي إداريا، ثقافيا، سياحيا.
- \* عاصمة للتراث العالمي بما تتمتع به من تراث تاريخي.



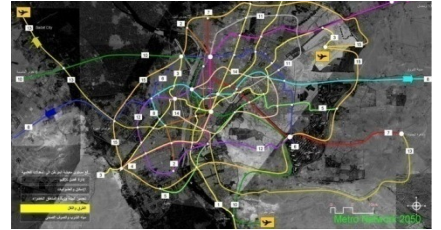
#### مستدامة

- \* استعادة رونق المدينة الحضاري.
- \* التوسع في الحدائق والمساحات الخضراء المفتوحة للوصول للمعدلات العالمية.
- \* الحد من الأنشطة الملوثة وتحسين البيئة.



#### مترابطة

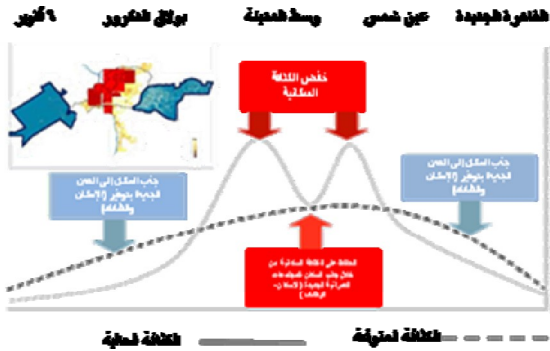
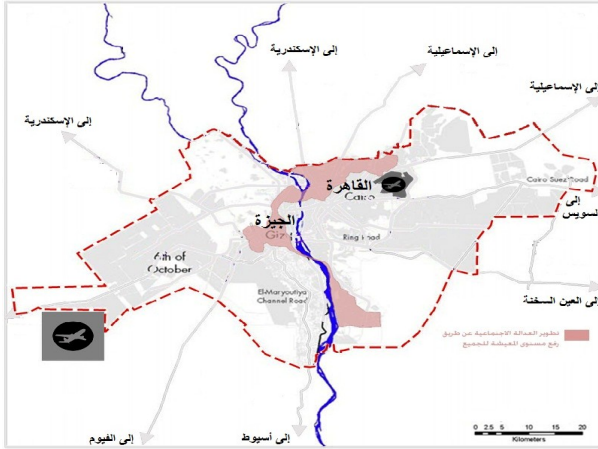
- \* تطوير المناطق غير الآمنة وغير المخططة.
- \* التركيز على النقل الجماعي.
- \* الاعتماد على تكنولوجيا المعلومات وتطبيقات الحكومة الالكترونية.



## ثمانى محاور رئيسية لتحقيق الرؤية

- ١- تحقيق العدالة الاجتماعية من خلال تحسين الظروف المعيشية لكافة المواطنين.
- ٢- تطوير البنية الأساسية للنقل الجماعي.
- ٣- إحياء وتجديد قلب المدينة التاريخي.
- ٤- المجتمعات العمرانية الجديدة كمحاور جاذبة للأنشطة الاقتصادية والإسكان.
- ٥- توفير بيئة تنافسية للاقتصاد القائم على المعرفة.
- ٦- خلق الظروف الملائمة لازدهار السياحة.
- ٧- القاهرة إقليم أكثر صداقة للبيئة.
- ٨- إطار مؤسسي وإسلوب إدارة أكثر كفاءة لتنفيذ المخطط الاستراتيجي.

**الخطوة الأولى: تحقيق العدالة الاجتماعية من خلال تحسين الظروف المعيشية للجميع**



شكل توضيحي: التطوير الحالي بمنشأة ناصر



**تحقيق العدالة الاجتماعية من خلال:**

- ١- توفير السكن الملائم بأسعار مناسبة.
- ٢- تطوير المناطق غير المخططة والقضاء على المناطق غير الآمنة.
- ٣- ضمان الوصول إلى الخدمات العامة الأساسية والخدمات التعليمية بحيث "لا يزيد عدد الطلاب على ٣٠ طالب في الفصل".
- ٤- ضمان تقدم القطاع الصحي وجودة الخدمة الصحية وإتاحتها للجميع.

\* توفير ٤.٨ مليون وحدة سكنية ملائمة على الأقل منها ٣.٥ مليون وحدة مخصصة للفئات ذات الدخل المتوسط و١.٣ مليون وحدة مخصصة للفئات ذات الدخل المنخفض.  
\* توفير ٨ مليون فرصة عمل على الأقل بالإقليم.

**توفير السكن الملائم للجميع**

**التطوير السريع للمناطق الغير آمنة:**

- \* وذلك بوضع خيارات ملائمة لإعادة التوطين وبالتشاور مع السكان.
- التطوير التدريجي للمناطق العشوائية:
- \* تمديد شبكة الطرق لتحسين الاتصال.
- \* توفير المساكن الملائمة مع التركيز على ذوي الدخل المنخفض والمتوسط خاصة في المجتمعات العمرانية الجديدة

**أسس نقل المناطق غير الآمنة:**

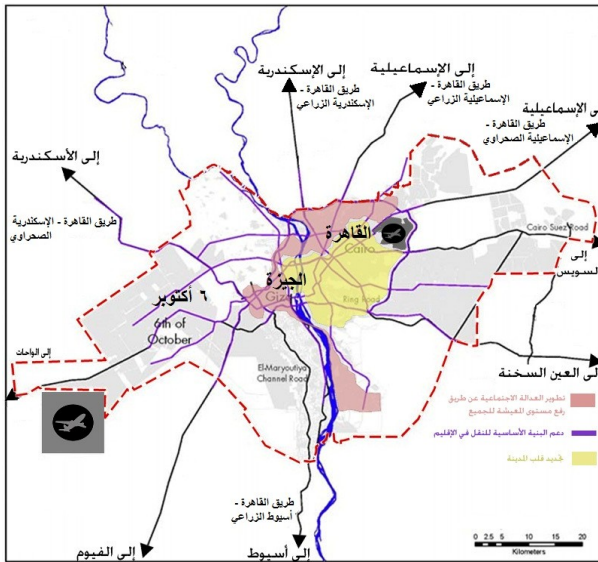
- \* التشاور المسبق مع سكان المنطقة.
- \* التعويض للسكان (إما تعويض مادي أو من خلال وحدات بديلة بالقرب من المنطقة أو في الموقع ذاته).
- \* توفير المأوى المؤقت لحين إقامة الوحدات البديلة.
- \* النقل الدائم في واحدة من المدن الجديدة.

\* ألا يكون هناك سكان يقطنوا في المناطق غير الآمنة.

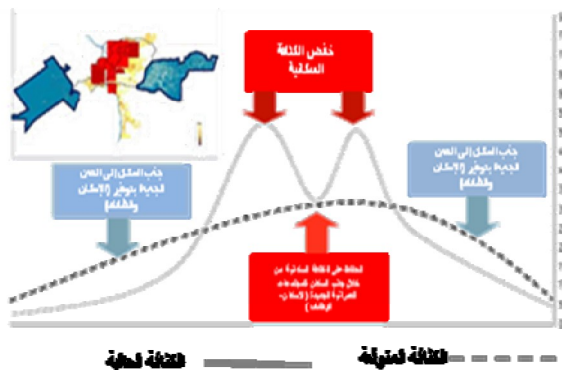
### الخطوة الثالثة: إحياء وتطوير قلب المدينة

تخفيف الضغط على قلب المدينة من خلال:

- ١- نقل الوزارات من مركز المدينة إلى الخارج.
- ٢- اعتماد سلسلة من برامج الارتقاء والتجديد الحضري.
- ٣- تجديد الطرق والمساحات وإنشاء موقف سيارات تحت الأرض.
- ٤- تطوير المساحات الخضراء وممرات المشاة.
- ٥- ضمان التجديد التدريجي للمباني.
- ٦- دعم الاستثمار لتطوير شبكة النقل في وسط المدينة.



القاهرة الجديدة عين خمس وسط المدينة بوابات التحرير ٦ أكتوبر



### الخطوة الرابعة: تأهيل المجتمعات العمرانية

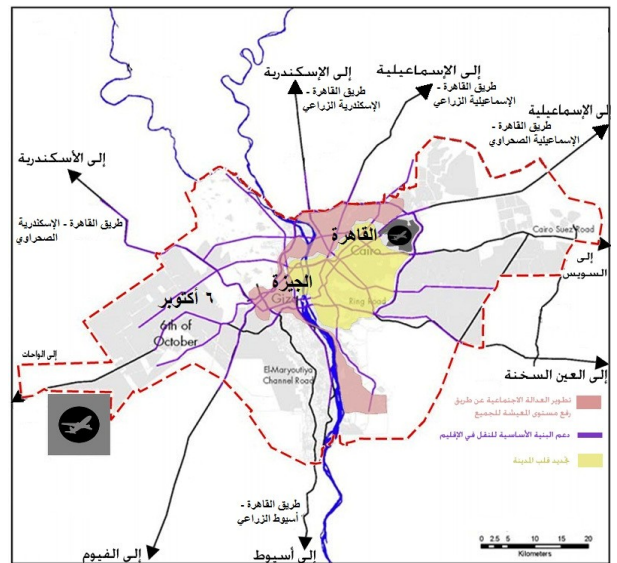
الجديدة كمحاور حيوية ومتنوعة

\* لاستيعاب الزيادة السكانية وتطوير برامج الإسكان التي تستهدف ذوي الدخل المنخفض والمتوسط وذلك لضمان

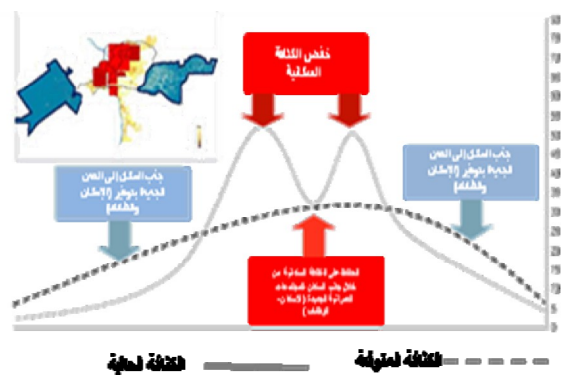
### الخطوة الثانية: تطوير البنية التحتية للنقل

تطوير شبكة النقل العام لربط التجمعات السكنية الرئيسية عن طريق:

- ١- إضافة ٤ خطوط مترو جديدة للخطين القائمين من أجل تعزيز الاتصال بين المراكز الحضرية الكبرى.
- ٢- إضافة المزيد من خطوط الحافلات التي تسهم في زيادة شبكة المواصلات العامة في التجمعات الرئيسية.
- ٣- إنشاء نظام السوبر ترام لربط المجتمعات العمرانية الجديدة بوسط المدينة.
- ٤- تحسين شبكة الطرق السريعة لربطها بإقليم القاهرة الكبرى.



القاهرة الجديدة عين خمس وسط المدينة بوابات التحرير ٦ أكتوبر



\* ألا يتعدى زمن رحلة الذهاب إلى العمل باستخدام وسائل النقل العام أكثر من ٤٥ دقيقة.



## \* تحسين استخدام الموارد الطبيعية

- الاهتمام بإدارة المياه

\* زيادة كفاءة استخدام الطاقة والتوجه لاستخدام الطاقة المتجددة

تطوير إدارة المخلفات وزيادة كثافة المسطحات الخضراء عن طريق:

- إنشاء حدائق كبيرة (مثل نقل الجزء الجنوبي من مقابر صلاح سالم المهمد بيئيا)

- تطوير جزر النيل كمناطق خضراء



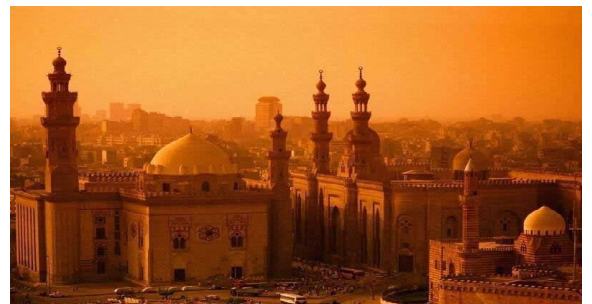
\* زيادة استخدام الطاقة الجديدة والمتجددة ليصل إلى ٢٠٪ من إجمالي استهلاك الكهرباء في الإقليم.  
\* خفض الانبعاثات الغازية في المدينة بنسبة ٣٠٪ بالمقارنة لمستويات عام ٢٠٠٩.

٣- تحسين الصورة العمرانية للمدينة عن طريق تطوير المناطق العشوائية المختلفة.

٤- تحسين مراكز الجذب الثقافي والمناطق السياحية في إقليم القاهرة.

دعم الحرف التراثية والفنون في إقليم القاهرة الكبرى.

٦- إنشاء منتجات صحية عالمية.



\* أن تصل الليالي السياحية التي يقضيها السائح في الإقليم إلى ١٠٠ مليون ليلة.

## الخطوة السابعة: إقليم أكثر صداقة للبيئة

\* خفض معدلات تلوث الهواء:

- نقل الصناعات الملوثة والتحكم في انبعاثات السيارات والاهتمام بوسائل النقل العام.

## الخطوة الثامنة: تكوين إدارة عمران جيدة لتوجيه التنمية الإستراتيجية للإقليم

- ١- إدارة مؤسسية واضحة وخاصة لإدارة التنمية بالإقليم.
- ٢- هيكله الوضع المؤسسي لدعم صنع القرار وضمان التنسيق لتنفيذ المشروع.
- ٣- القدرة على تأمين التمويل اللازم لتنفيذ المشروعات
- ٤- الرقابة والمتابعة لانجازات التنمية لإقليم القاهرة حتى عام ٢٠٥٠.

\* أن يتم تصنيف الإقليم ضمن أفضل ثلاث مدن في منطقة الشرق الأوسط وأفريقيا.  
\* أن يتم تصنيف الإقليم ضمن أفضل ٢٥ مدينة في الترتيب العالمي للمدن، (مؤشر المدن العالمية)

## مؤشرات تحقيق رؤية القاهرة ٢٠٥٠

- \* استيعاب ١٤ مليون نسمة فى المجتمعات العمرانية الجديدة.
- \* ألا يتعدى زمن رحلة الذهاب إلى العمل باستخدام وسائل النقل العام أكثر من ٤٥ دقيقة.
- \* ألا يكون هناك سكان يقطنوا فى المناطق غير الآمنة.
- \* توفير ٤.٨ مليون وحدة سكنية ملائمة على الأقل منها ٣.٥ مليون وحدة مخصصة للفئات ذات الدخل المتوسط و١.٣ مليون وحدة مخصصة للفئات ذات الدخل المنخفض.
- \* توفير ٨ مليون فرصة عمل على الأقل بالإقليم.
- \* أن يتم تصنيف الإقليم ضمن أفضل ثلاث مدن في منطقة الشرق الأوسط وأفريقيا.
- \* أن تصل الليالي السياحية التى يقضيها السائح فى الإقليم إلى مائة مليون ليلة.
- \* أن يتم تصنيف الإقليم ضمن أفضل خمسة وعشرون مدينة في الترتيب العالمي للمدن. (مؤشر المدن العالمية).
- \* خفض الانبعاثات الغازية فى المدينة بنسبة ٣٠% بالمقارنة لمستويات عام ٢٠٠٩.
- \* زيادة استخدام الطاقة الجديدة والمتجددة ليصل إلى ٢٠% من إجمالي استهلاك الكهرباء فى الإقليم.

## \* الاتجاهات الإستراتيجية للعمران وإدارة الأراضي

### مؤشرات الأداء الرئيسية

#### الموقف بعد اكتمال المشاريع الأساسية

| ٢٠٥٠ | ٢٠٣٠ | ٢٠١٠      |  |
|------|------|-----------|--|
| ٠    | ٠    | ٦٣٣٠٠     | الوحدات السكنية غير الآمنة فى إقليم القاهرة الكبرى |
| ٠    | ٥٣٨٠ | ٢٢٥٠٠     | المناطق غير المخططة (بالفدان)                      |
| ١٣.٥ | ٤.١  | ٣.١       | نصيب الفرد من المناطق الخضراء (بالمتر المربع)      |
| ٤٥٠٠ | ١٣٤٠ | غير متوفر | مناطق التجديد العمراني (بالفدان)                   |
| ٢٦   | ٢٦   | ٤         | طول شبكة النقل العام (كم/مليون نسمة)               |

## الاتجاهات الإستراتيجية لل عمران وإدارة الأراضي

### زيادة مساحة العمران مرتين ونصف لاستيعاب النمو السكاني

تحليل استعمالات الأراضي في إقليم القاهرة الكبرى (٢٠١٠)

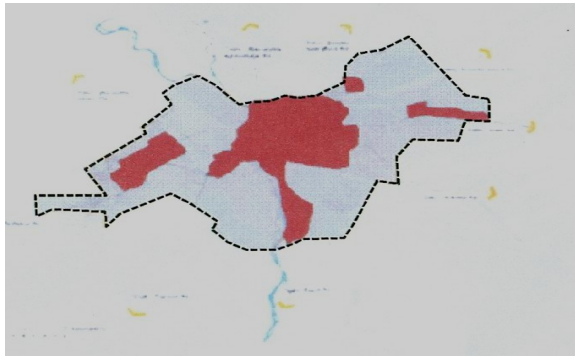
١٧٠

٥٧٦



الكثافة العمرانية

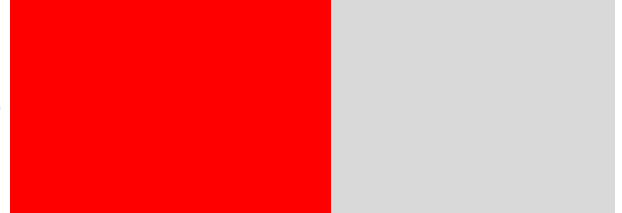
مساحة غير مأهولة



تحليل استعمالات الأراضي في إقليم القاهرة الكبرى (٢٠٥٠)

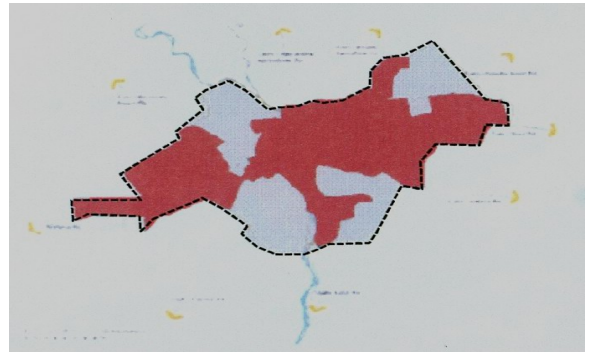
٤٣٦

٣١٠



الكثافة العمرانية

مساحة غير مأهولة



### إقليم متعدد المراكز ومحاور الاتصال

في إطار رؤية تنمية الإقليم تم تحديد أربعة اتجاهات إستراتيجية لل عمران وإدارة الأراضي:

#### الإجراءات

- إعادة توطين ١.٥ مليون ساكن بعيدا عن الكتلة الرئيسية  
- زيادة الضريبة على الملكيات كعامل طرد

- توفير شبكة مواصلات ذات كفاءة

- تطوير مستوى خدمات ملائمة - ضمان مستوى معيشة عالٍ

- تنمية مراكز جذب جديدة على سبيل المثال: بطول محور سقارة وروض الفرج لتفادي النمو غير المخطط

عدد الأدوار

\* ١١.٩ مليون ساكن

\* ١٥١ ألف فدان

\* ٧٥ شخص/الفدان

\* الكثافة البنائية = ٣ (تقليل مساحة قطعة الأرض وزيادة عدد الأدوار)  
\* زيادة مساحة المناطق الخضراء

\* ١٥ مليون ساكن

\* ٢٥٢ ألف فدان

\* ٦٠ شخص/الفدان (بما في ذلك القاهرة الجديدة ٨٠/شخص الفدان)

\* الكثافة البنائية = ١.٢

\* ٣.٤ مليون ساكن

\* ٨ آلاف فدان

\* ٨٠ شخص/الفدان

\* الكثافة البنائية = ٢

\* ٠.٥ مليون ساكن

\* ٢٠ ألف فدان

\* ٢٥٠ شخص/الفدان

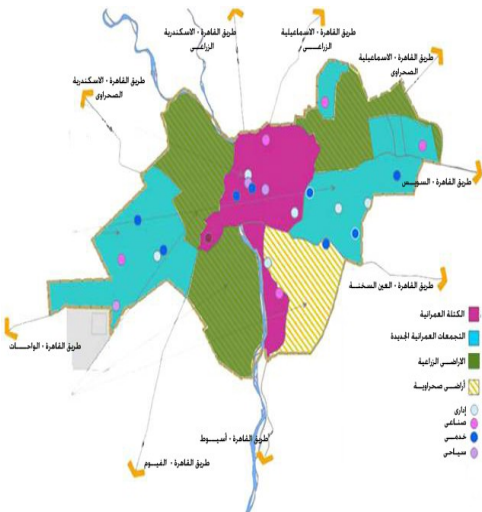
\* الكثافة البنائية = ١

خفض الكثافة في الكتلة الرئيسية

كثافة منخفضة جداً في المناطق الزراعية

جذب العمران لمناطق التنمية

تشجيع تنمية المراكز العمرانية الجديدة







## الاتجاهات الاستراتيجية وفقاً للقطاعات الاقتصادية ذات الأولوية



\* من خلال الدراسات القطاعية تم عمل تحليلات تفصيلية للوضع الراهن لكل قطاع  
وتحديد الرؤى القطاعية والمشروعات ذات الأولوية

## سد الفجوة في الإسكان المتوسط وإسكان محدودي الدخل



\* فجوة بين العرض والطلب الإسكاني في القاهرة الكبرى  
وتحديداً إسكان محدودي ومتوسطي الدخل.

\* يجب التنسيق بين المجتمعات العمرانية الجديدة  
والمحافظات ومجالس المدن والوزارات المركزية والهيئة  
العامة للتخطيط العمراني.  
\* القطاع الخاص ومسؤولي التنمية والمستثمرين والبنوك.  
\* السكان

\* سياسة محددة لتوزيع إستعمالات الأراضي لتضمين  
مناطق سكنية لمحدودي ومتوسطي الدخل في المجتمعات  
العمرانية الجديدة والمخططات المستقبلية.  
\* تطبيق الاشتراطات البنائية المعدلة لإسكان محدودي  
ومتوسطي الدخل.  
\* التسهيلات المالية لتشييد الإسكان المستهدف.  
\* بناء القدرة الفنية

الوضع الراهن

المسئوليات

مجموعة الإجراءات  
اللازمة

## تحويل الإقليم إلى مركز عالمي للتعليم في إفريقيا والشرق الأوسط



- \* يحظى إقليم القاهرة الكبرى بشهرة عريقة كمركز للمعرفة ويضم العديد من المعاهد التعليمية العليا ذات تعداد طلابي هام ومستوى أكاديمي مميز.
- \* وزارة التعليم العالي، وزارة الإسكان، وزارة الاستثمار.
- \* القطاع الخاص والمستثمرين، مقدمي التعليم الخاص.
- \* الجامعات الأجنبية المعتمدة والمراكز البحثية،
- \* دعم التسهيلات لإقامة أفرع للجامعات العالمية.
- \* تحفيز الشراكة الدولية مع المعاهد الأكاديمية العالمية.
- \* جذب العلماء والباحثين والطلاب المتميزين.
- \* رفع مستوى معيشة الطلاب بشكل عام (السكن، المواصلات، التسهيلات، الترفيه).

الوضع الراهن

المسئوليات

مجموعة

الإجراءات اللازمة

## \* إزدهار الإقليم كمركز سياحي عالمي

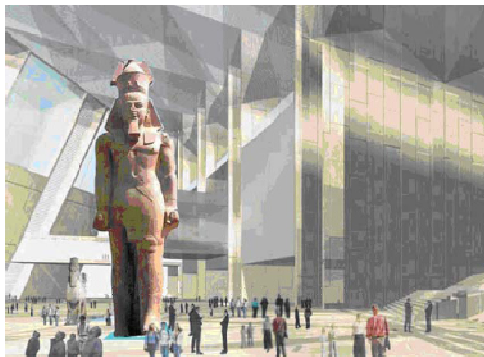


- \* تعتبر السياحة جزء من شخصية إقليم القاهرة الكبرى.
- \* يعد استغلال الإمكانيات السياحية طريق واضح للنمو وفرص العمل واحتلال مكانة مميزة وسط دول العالم.
- \* تزدهر السياحة فقط في حالة وضع البنية الأساسية المناسبة في مكانها الصحيح.
- \* التحرك لدعم مقومات السياحة هو متطلب أساسي للنجاح ويجب أن يشمل مجموعة كبيرة من الوزارات.
- \* إحياء وتطوير وسط المدينة ومنطقة كورنيش النيل والمناطق التاريخية.
- \* تطوير عوامل جذب (السياحة العلاجية، السياحة البيئية...).
- \* زيادة الطاقة الاستيعابية للغرف الفندقية وعمل مراكز سياحية متخصصة.
- \* بناء قدرات العمالة السياحية.
- \* تحسين البيئة (تلوث الهواء، النقل).
- \* وضع البنية الأساسية.

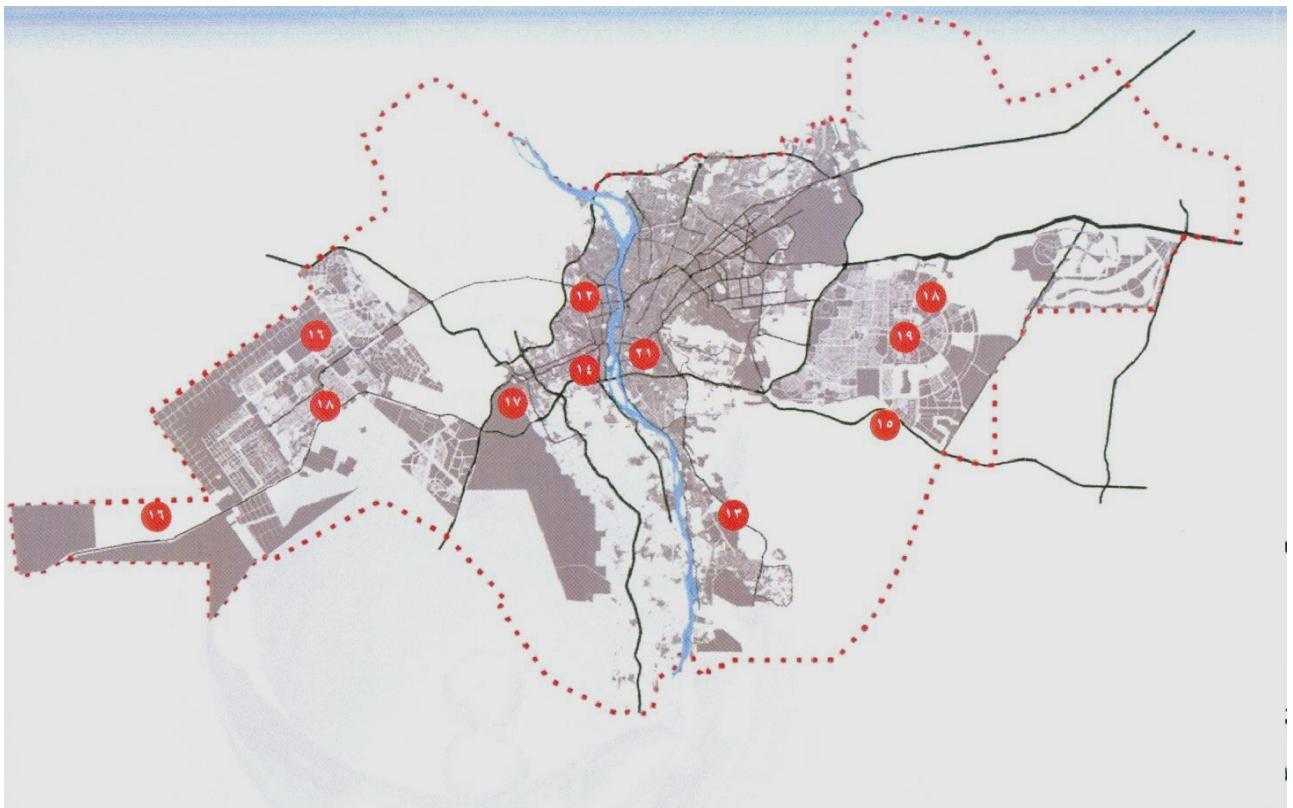
الوضع الراهن

المسئوليات

مجموعة الإجراءات  
اللازمة

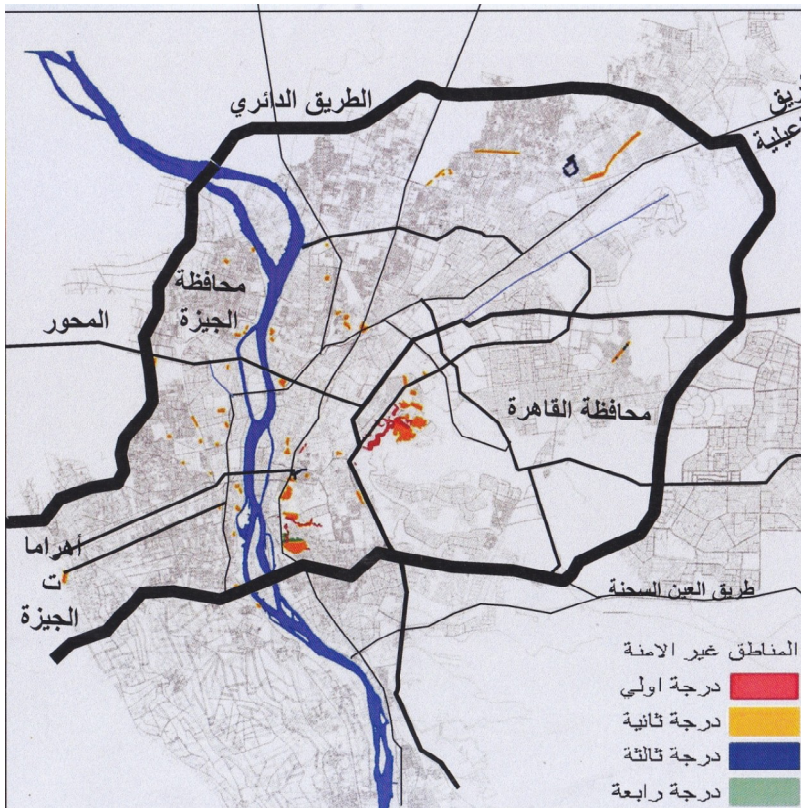


## المشروعات المقترحة المبدئية للمرحلة الأولى للرؤية حتى عام ٢٠٢٥



- ١- تطوير كافة المناطق غير الآمنة في إقليم القاهرة الكبرى (٦٣ الف وحدة سكنية).
- ٢- الإرتقاء بالمناطق غير المخططة (إمبابية - السلام).
- ٣- إقامة مناطق جديدة لإسكان محدودى ومتوسطي الدخل بشرق وغرب الإقليم.
- ٤- إنهاء الخطتين الثالث والرابع لمترو الأنفاق والعمل بالخطين الخامس والسادس.
- ٥- تسعة خطوط ترام سريع لربط المدن الجديدة.
- ٦- تطوير وإنشاء ٧٥٠ كم طرق حرة.
- ٧- خمس محطات تبادلية لوسائل النقل الجماعي.
- ٨- إنشاء مركز القاهرة الجديد.
- ٩- إحياء وتجديد القاهرة الخديوية.
- ١٠- تطوير ميدان رمسيس.
- ١١- تطوير كورنيش النيل.
- ١٢- تطوير محور جامعة الدول العربية وتطوير بولاق الدكرور.
- ١٣- إقامة محور سقارة بحلوان.
- ١٤- تطوير منطقة المنيب بالجيزة.
- ١٥- إقامة مدينة التجارة والخدمات بحلوان.
- ١٦- إقامة مركزين سياحيين في مدينة ٦ أكتوبر.
- ١٧- الارتقاء بنزلة السمان والمنطقة المحيطة بهضبة الازهرام.
- ١٨- تأسيس مدينة القاهرة الدولية للتعليم والبحوث.
- ١٩- تأسيس مدينتين طبييتين دوليتين.
- ٢٠- نقل الصناعات الملوثة خارج الكتلة السكنية (الأسمنت - المسابك - المدابغ).
- ٢١- تطوير منتزه القاهرة المركزي بالفسطاط.
- ٢٢- تطوير أسلوب التخلص من المخلفات الصلبة.

## تطوير المناطق غير الآمنة في إقليم القاهرة الكبرى



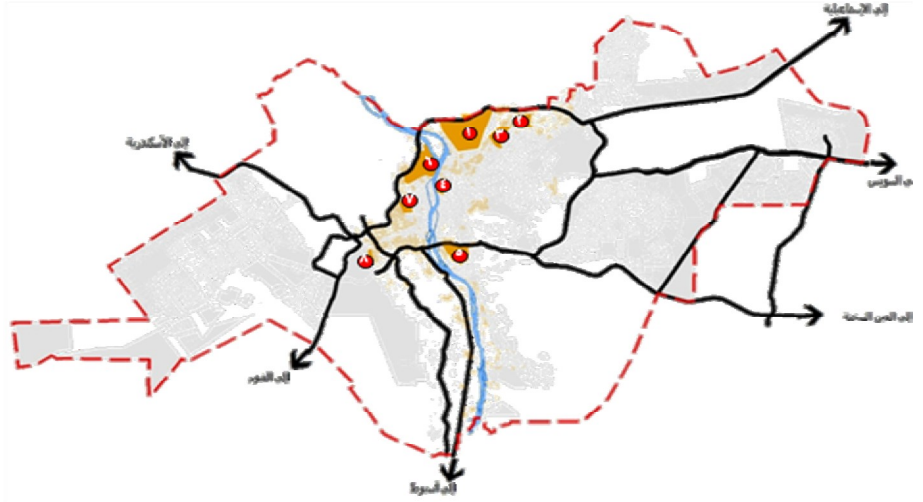
تطوير كافة المناطق غير الآمنة مع مراعاة الأبعاد الاجتماعية والاقتصادية لهم وعلى أساس التشاور مع المواطنين لتحديد أولوياتهم في التطوير وإعادة التوطين إن كان هناك حاجة لذلك.

| عدد الوحدات السكنية | المسطح بالقدان | درجة الخطورة |
|---------------------|----------------|--------------|
| ٨٥١١                | ١٤٨,٤٥         | درجة أولى    |
| ٣٤٩٥٨               | ٥١٨,٤٢         | درجة ثانية   |
| ٥٥٧١                | ٣٢,٩٨          | درجة ثالثة   |
| ١٠٨١                | ١٨,٢٣          | درجة رابعة   |

## تطوير المناطق غير المخططة



وضع الاستراتيجيات وتحديد الأولويات للتدخل لتحسين المناطق غير المخططة وتوفير حياة أفضل لسكان المنطقة.



تشمل تلك المرحلة تطوير المناطق التالية:

- |                     |                  |
|---------------------|------------------|
| ١- شبرا الخيمة      | - البساتين       |
| ٢- المرج            | ٦- شمال الجيزة   |
| ٣- المطرية          | ٧- بولاق الدكرور |
| ٤- بولاق أبو العلاء | ٨- نزلة السمان   |

## تطوير المناطق الجديدة لإسكان الدخل المتوسط والمنخفض كأولوية أولى

مناطق داخل الكتلة القائمة للقاهرة الكبرى

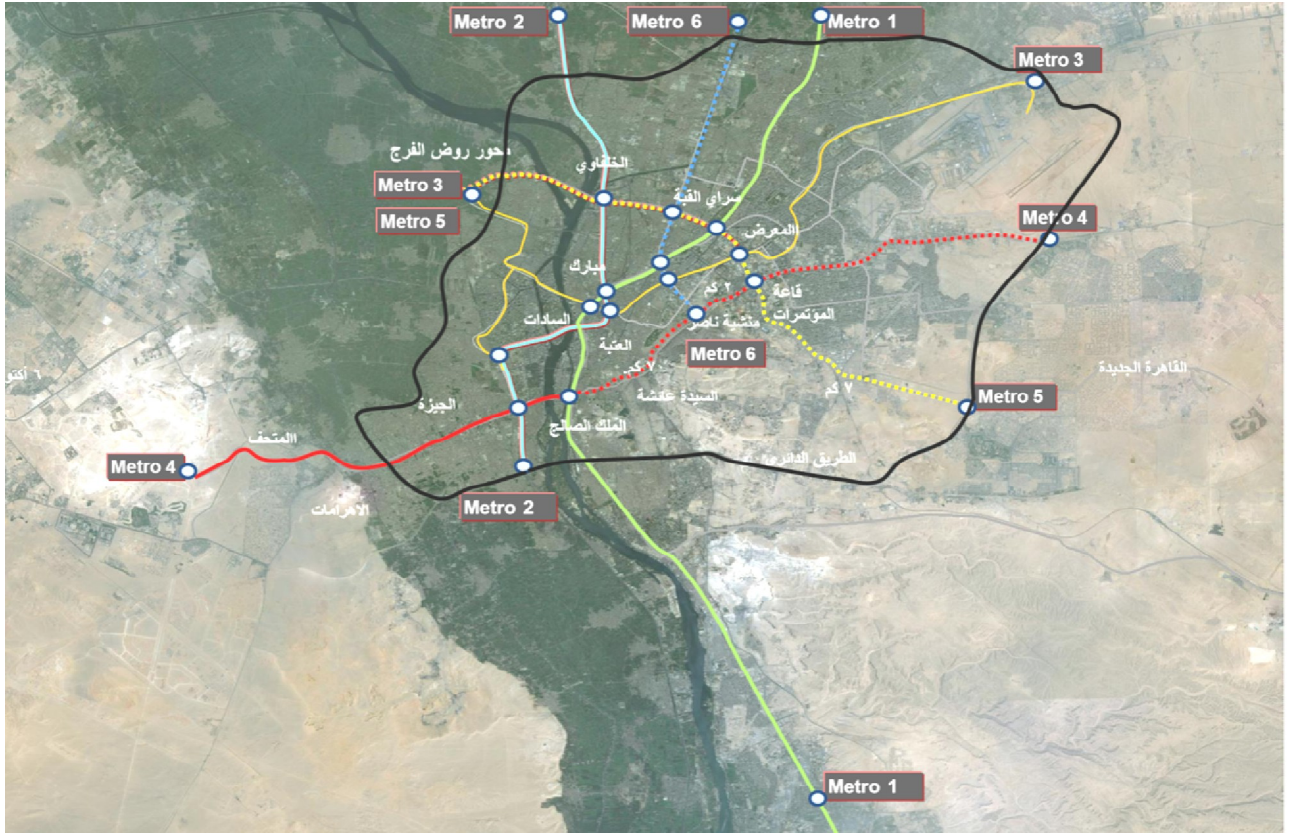
\* تحزيم ٦٥٠٠ فدان مما يوفر أكثر من ١٥٥ ألف وحدة سكنية.

\* الامتدادات الشرقية بصحراء مدينة حلوان حوالى ١٣ ألف فدان توفر أكثر من ٣٢٠ ألف وحدة سكنية.

مناطق بالمدن الجديدة حول القاهرة والجيزة

\* توفير أراضى جديدة لإنشاء إسكان محدودى الدخل بواسطة وزارة الإسكان والقطاع المدنى والخاص بمدن ١٥ مايو والعبور وبدر و٦ أكتوبر لإستيعاب الزيادة السكانية المتوقعة لمحدودى الدخل للحد من النمو العشوائى بشروط وقواعد ميسرة تراعى البعد الإجتماعى لهذا المشروع الهام.

## \* تطوير وإنشاء شبكة مترو الأنفاق



\* إنشاء ٤ خطوط مترو الأنفاق للتغطية الكاملة للتجمعات السكنية وربطهم بالطريق الدائري.

\* إنهاء العمل بخطيني المترو الثالث والرابع عام ٢٠١٥.

\* بدأ العمل في خطي المترو الخامس والسادس عام ٢٠١٦-٢٠٢٠.







## إقامة مركز مدينة جديد للقاهرة



- حديقة عامة ٢٢٠ فدان
- مباني إدارية ١٣٠ فدان
- منطقة سكنية ٥٢٠ فدان
- خدمات تجارية وتعليمية وصحية

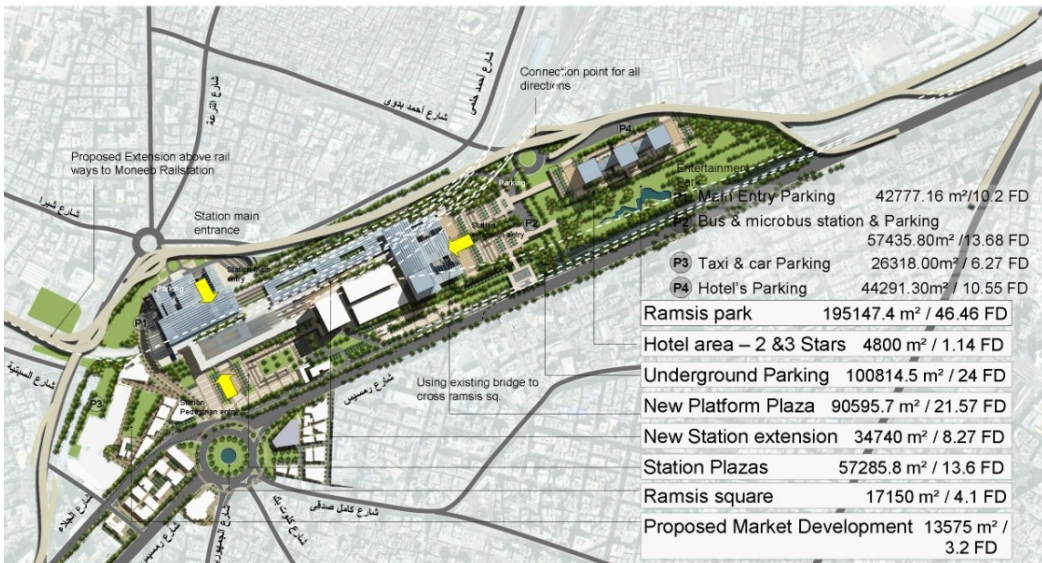
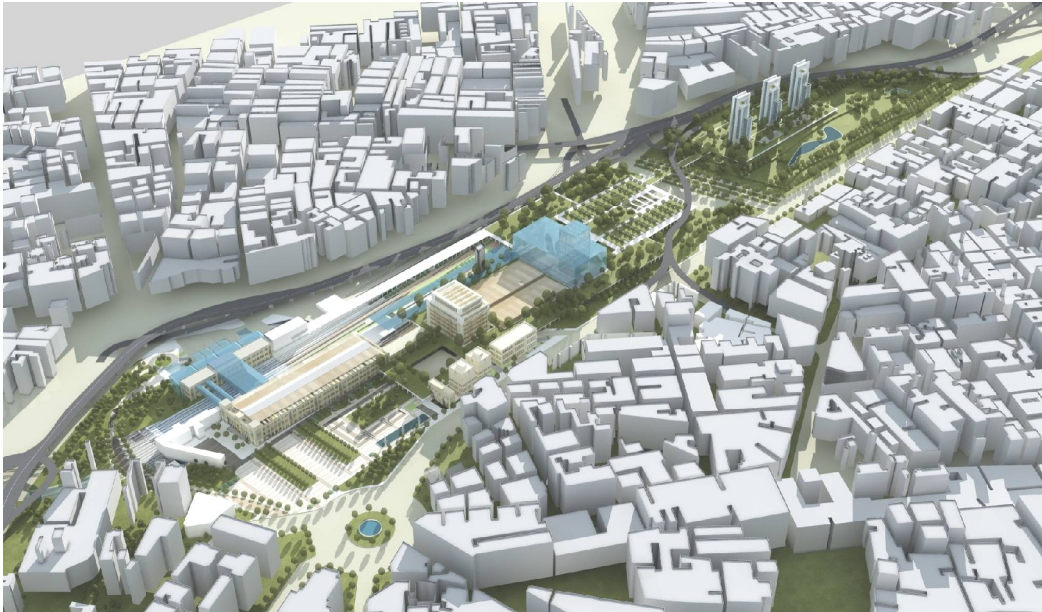
## تطوير القاهرة الخديوية



تطوير منطقة وسط البلد والقاهرة الخديوية لتلائم أرقى مراكز المدن العالمية.

## تطوير ميدان رمسيس

- \* تعديل مسار كوبرى ٦ أكتوبر أمام محطة القطار
- \* إنشاء ساحة رئيسية أمام المحطة
- \* إنشاء مجموعة من الجراجات ومواقف وسائل النقل الجماعى
- \* حديقة بمسطح ٣٠ فدان
- \* مركز تجارى ادارى وسياحى بمسطح ١٠ فدان



Ramsis Square Master Plan

## تطوير منطقة كورنيش النيل بالقاهرة والجيزة

### تطوير منطقة روض الفرج



- تحويل كورنيش القاهرة إلى إتجاه واحد للسيارات من شبرا الخيمة حتى جنوب المعادى.
- زيادة مسطح المناطق المخصصة للمشاه والحدائق.
- إنشاء مجموعة من الأتفاق للسيارات على إمتداد الكورنيش.
- السماح بإنشاء مجموعة من الأبراج شمال القاهرة بمنطقة روض الفرج.

## تطوير شارع جامعة الدول وإمتداده ببولاق الدكرور



- \* تطوير شارع جامعة الدول العربية ومدته حتى هضبة الأهرام بطول إجمالي ١٠ كم كمحور مرورى وعمرانى للقاهرة الكبرى.
- \* إنشاء عدد ١٥ ألف وحدة سكنية بديلة لشق المحور على مدار ٧ أعوام.
- \* تشجيع المواطنين على تطوير عدد من المشروعات الفندقية والإدارية على طول مسار المحور على الأراضى المملوكة لهم.
- \* خلخلة بولاق الدكرور واستغلال الجيوب والمتخللات للخدمات والإسكان البديل.

## تطوير محور سقارة



- تطوير مدينة حلوان بإنشاء مركز إدارى وتجارى وسياحى فى الامتدادات الصحراوية الشرقية للمدينة لرفع مستواها وخلق فرص عمل جديدة للسكان.

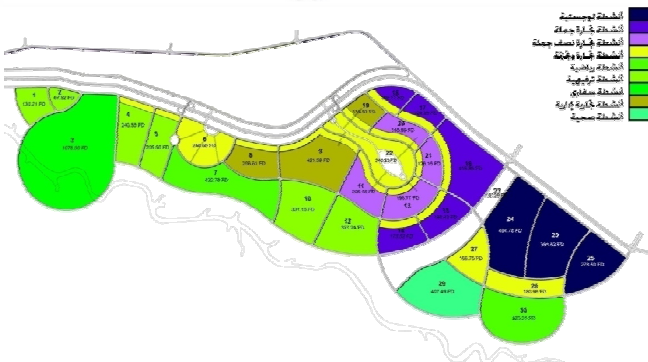
## \* تطوير منطقة المنيب

- تطوير واجهة النيل وإنشاء حديقة عامة ٥٠ فدان.
- إنشاء المحطة التبادلية لوسائل النقل الجماعي.
- خلخلة المنطقة من خلال إنشاء محاور طرق .



## تطوير مدينة التجارة في حلوان

٢٦٠٠ فدان مدينة متخصصة لأسواق الجملة والمتاجر الكبرى ومعارض السيارات ومنطقة مخازن

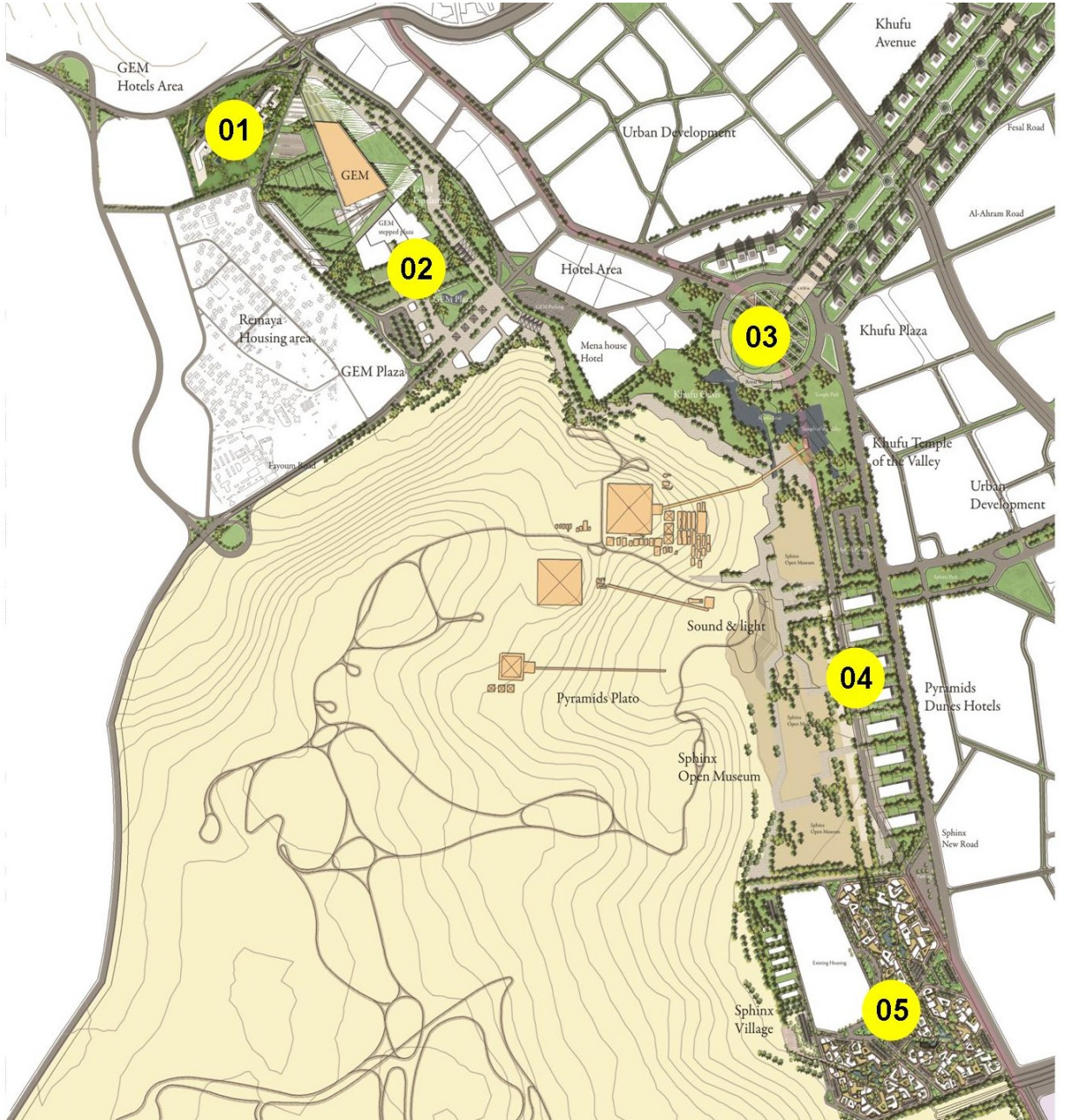


## \* تطوير مركزي السياحة في مدينة ٦ أكتوبر

إضافة ٢٥٠٠ غرفة فندقية ومناطق تجارية وإدارية



## تطوير المنطقة المحيطة بهضبة الأهرام والمتحف الكبير



- ١- منطقة الفنادق شمال المتحف (أرض ملك دولة).
- ٢- إمتداد المتحف الكبير (أرض نادى الرماية حاليا).
- ٣- الساحة الرئيسية (أرض الجولف حاليا).
- ٤- الكشف عن معبد الوادى للملك خوفو الواقع أسفل النزلة الحالية.
- ٥- منطقة نزلة السمان الجديدة (الإحلال التدريجى لنزلة السمان الحالية فى جزء من المنطقة الحالية وعلى الإمتداد الجنوبى لها).

## \* إنشاء مركز القاهرة الدولي للتعليم والبحث العلمي

في الفترة من ٢٠١٠ إلى ٢٠٣٢ سوف يحتوى المركز على مباني تعليمية، مراكز بحوث، أسواق، بنوك، مسارح، متاحف ومكتبات علمية ...

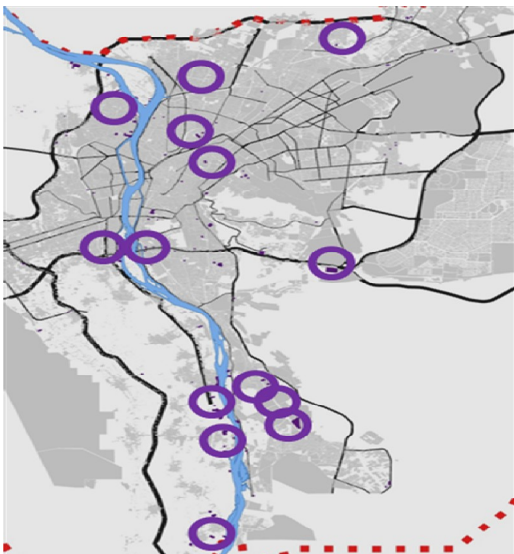


## إنشاء ٢ مدينة طبية عالمية

المدينة الأولى ٥٠٠ فدان بمدينة ٦ أكتوبر تضم مستشفى حكومي عام، ومراكز طبية متخصصة وكافة الخدمات الطبية



## نقل المصانع الملوثة - تطوير صناعة المخلفات الصلبة



### نقل المصانع الملوثة

نقل المصانع الملوثة إلى مناطق جديدة وتطبيق التشريعات لضمان ملائمة السكان.

### تطوير صناعة المخلفات الصلبة

نقل ٤ محطات معالجة في إقليم القاهرة الكبرى وتعزيز مشاركة القطاع الخاص وتطوير المحطات الوسيطة والعمل على تنمية إعادة التدوير.



## تطوير الحديقة المركزية بالقاهرة

- مساحة الحديقة حوالي ٦٠٠ فدان.
- تطوير ١٠٠٠ وحدة سكنية من المناطق غير الآمنة (عزبة أبو قرن)
- نقل جزء من المقابر الجنوبية للقاهرة المتأثرة بالمياه الجوفية.



## مؤشرات يتم تحقيقها من خلال المشروعات

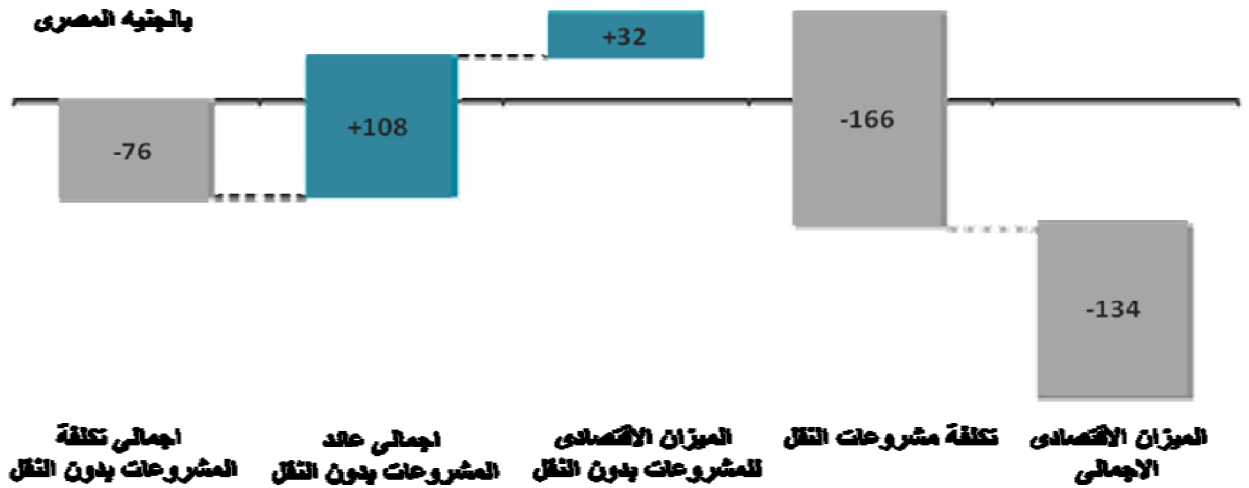
تحقق المشروعات ذات الأولوية بعض المؤشرات بشكل مباشر

| المؤشر  | الوضع الحالي | نتائج المشروعات ذات الأولوية | ٢٠٥٠    |
|---|--------------|------------------------------|---------|
| عدد الوحدات السكنية في المناطق غير الآمنة         | ٦٣ ألف وحدة  | صفر                          | صفر     |
| تطوير المناطق العشوائية (بالفدان)                 | ٢٢ ألف       | ٥.٣٨ ألف                     | صفر     |
| نصيب الفرد من المناطق الخضراء (متر <sup>٢</sup> ) | ٣.١          | ٤.١                          | ١٣.٥    |
| كثافة النقل العام (كم/مليون نسمة)                 | ٤            | ٢٦                           | ٢٦      |
| مناطق الأحياء والتجديد (بالفدان)                  | غير متاح     | ١.٣٤ ألف                     | ٤.٥ ألف |

تساهم المشروعات ذات الأولوية في تحقيق باقى المؤشرات مثل خلق فرص عمل، وزيادة عدد الغرف والليالي السياحية، وتقليل الانبعاثات الملوثة للبيئة وخلق المناخ المناسب لتحقيق الاتجاهات التنموية الاجتماعية والاقتصادية.



## \* الميزان الإقتصادي للمشروعات ذات الاولوية



فيما عدا مشروعات النقل

معظم المشروعات ذات الاولوية تحقق عائد استثمارى ROI ايجابى

## الخلاصة

- \* رؤية القاهرة ٢٠٥٠ "حلم يمكن تحقيقه".
- \* الهدف الدائم هو رفع مستوى معيشة كافة مواطنى القاهرة ومراعاة البعد الاجتماعي فى كافة المشروعات.
- \* لن تتحقق الرؤية بدون استثمارات جديدة ومشاركة جادة بين الدولة والمجتمع المدنى والقطاع الخاص.
- \* الدعم المجتمعي والإدارة الفعالة لتنفيذ المخطط هما حجر الزاوية للنجاح.